



## DOSSIER D'INFORMATION



# CHEF DE LA PHILANTHROPIE



Fondation  
Rideau Hall  
Foundation

## TABLE DES MATIÈRES

---

Le poste.....	1
À propos de la Fondation Rideau Hall.....	2
Renseignements supplémentaires.....	4
Conseil d'administration.....	4
Principales tâches et responsabilités.....	5
Qualifications et compétences.....	6
Notices biographiques.....	7
Organigrammes.....	8

---

### POUR PLUS D'INFORMATION

La Fondation Rideau Hall a retenu les services de l'équipe Recrutement + Talent de KCI pour mener à bien cette recherche. Pour en savoir plus sur cette possibilité d'emploi, veuillez communiquer avec Sylvie Battisti, vice-présidente principale de l'équipe Recrutement + Talent, à l'adresse [FRH@kcitalent.com](mailto:FRH@kcitalent.com).

Les personnes intéressées peuvent envoyer leur CV et une lettre d'intention à l'adresse courriel indiquée ci-dessus d'ici le **27 septembre 2024**. Toutes les questions et les candidatures resteront strictement confidentielles.

L'échelle salariale pour ce poste varie entre **165 000 \$ et 180 000 \$**; la Fondation Rideau Hall offre en outre des avantages sociaux complets et concurrentiels.

La Fondation Rideau Hall est un employeur qui souscrit au principe d'égalité des chances. Nous encourageons fortement toute personne qualifiée à postuler, y compris les personnes autochtones, noires et racialisées, les membres de la communauté LGBTQ2S+, les femmes, les personnes en situation de handicap, les personnes faisant partie d'une minorité visible et les membres d'autres groupes en quête d'équité. Nous cherchons à bâtir une équipe qui reflète les communautés que nous servons.

Des accommodements seront offerts aux personnes qui en font la demande, et ce, à toutes les étapes du processus de recrutement. N'hésitez pas à joindre la consultante de KCI pour demander des mesures d'adaptation.

*\* Dans le présent document, l'emploi du masculin pour désigner des personnes n'a d'autres fins que celles d'alléger le texte.*





Fondation  
Rideau Hall  
Foundation

## Chef ou cheffe de la philanthropie

### LE POSTE

Pour combler son nouveau poste de **chef ou cheffe de la philanthropie**, la Fondation Rideau Hall (FRH) cherche une personne hautement stratégique et motivée ayant une grande expérience dans la gestion de collectes de fonds.

Relevant directement de la présidente-directrice générale, le ou la chef de la philanthropie sera un leader d'opinion important au sein de l'équipe de direction; il ou elle sera également responsable des dons transformateurs, majeurs, corporatifs et d'héritage pour l'organisation.

L'une des priorités du ou de la chef de la philanthropie sera l'élaboration et la mise en œuvre de plans stratégiques et organisationnels en vue de faire croître les revenus de la FRH et de soutenir ainsi ses stratégies d'influence, y compris par la supervision d'une campagne complète ayant pour but d'ouvrir des débouchés à des milliers de Canadiens et Canadiennes.

Ce travail sera réalisé en partenariat avec le conseil d'administration de la FRH – dont font partie des cadres supérieur.e.s de partout au pays, des gens très impliqués et au réseau bien étendu – ainsi qu'avec l'équipe de la philanthropie, qui compte six personnes. Le ou la chef de la philanthropie aura l'occasion unique de mener à bien la campagne et de célébrer les retombées historiques et transformatrices qu'elle aura dans la création de possibilités et de liens parmi les communautés du pays. Ayant à cœur l'amélioration continue, la personne candidate idéale sera créative, souple, dotée d'un bon leadership et capable de composer avec la complexité et l'ambiguïté.

Grâce à son énergie, à son professionnalisme et à sa proactivité, le ou la chef de la philanthropie chapeautera la sollicitation de fonds et mettra à contribution ses grandes compétences en la matière, en plus de son expérience éprouvée dans la création et la gestion d'équipes philanthropiques (ou de développement) hautement performantes. La personne choisie sera particulièrement habile pour tisser des liens et communiquer efficacement afin d'enthousiasmer les donateurs.trices, les bénévoles et les membres du personnel, les faisant pleinement participer aux initiatives de la FRH pour rassembler, honorer et inspirer la population canadienne autour de l'ambitieuse mission visant à créer un Canada meilleur.

Les tâches du poste peuvent être effectuées à distance depuis Ottawa ou la grande région de Toronto. Notez que ce poste demande toutefois des déplacements fréquents pour rencontrer des membres du personnel, des donateurs.trices, des partenaires et des bénévoles partout au pays.





## À PROPOS DE LA FONDATION RIDEAU HALL

Établie en 2012, la Fondation Rideau Hall (FRH) est une organisation caritative nationale non partisane qui renforce et soutient le travail passé, présent et futur du Bureau du gouverneur général du Canada; elle cherche aussi à mobiliser toute la population du pays autour des principes fondamentaux de la démocratie canadienne. Animée d'un esprit de collaboration, la FRH célèbre l'excellence tout en ouvrant des horizons et en unissant les collectivités dans le but commun de bâtir un Canada meilleur.

### L'IMPACT DE LA FRH : NOURRIR L'EXCELLENCE D'UN OCÉAN À L'AUTRE

En collaboration avec des donateurs.trices et des partenaires visionnaires, la Fondation Rideau Hall est devenue un leader dynamique et agile dans le secteur caritatif, une organisation nationale déterminée à bâtir un pays meilleur grâce à des programmes nationaux aux retombées locales.

Le travail de la Fondation Rideau Hall s'articule autour de quatre piliers qui contribuent au rayonnement du Canada : **l'éducation, l'innovation, le leadership et l'esprit communautaire**. Les programmes comprennent les importantes initiatives suivantes, lesquelles stimulent la culture de l'innovation au Canada, favorisent l'égalité des chances et l'excellence dans l'apprentissage, et augmentent les taux de participation à la vie civique.



- + **2 700 Bourses de la reine Elizabeth II** : **650** organisations partenaires impliquées (universités, ONG, instituts de recherche); **47** universités canadiennes participantes
- + **Catapulte Canada** : **109 000** jeunes impliqués en 3 ans, travaillant avec plus de **82** organisations au service des jeunes
- + **Semaine de l'innovation canadienne** : **121 000** réactions, plus de **10 000** contributeurs.trices
- + **Prix du gouverneur général pour l'innovation** : **54** lauréat.e.s, **68** partenaires parrains
- + **Prix Michener pour le journalisme d'intérêt public** : **plus de 100** prix et bourses
- + **Prix Inspiration Arctique (partenaire de gestion)** : **66** équipes soutenues au Yukon, aux Territoires du Nord-Ouest, au Nunavut, au Nunavik et au Nunatsiavut, pour des projets bénéficiant à **plus de 10 000** résident.e.s du Nord et à leurs communautés

« L'objectif fondateur de la Fondation Rideau Hall est aussi valable aujourd'hui qu'il l'était il y a 10 ans : réunir des idées, des personnes et des ressources de partout au pays afin de profiter de l'esprit qui nous anime pour réaliser nos aspirations communes. »

Le très honorable David Johnston, fondateur de la FRH et 28<sup>e</sup> gouverneur général du Canada

### Plan stratégique 2023-2028 de la FRH : Créer des possibilités, relier les collectivités

- + **Renforcer la confiance et la compréhension des citoyen.ne.s par rapport aux institutions publiques canadiennes**. La FRH s'efforcera de pallier le déficit démocratique actuel et d'accroître la sensibilisation et l'engagement à l'égard des institutions démocratiques canadiennes pour en faire une source de fierté nationale.

- + **Veiller à ce que le cadre de l'apprentissage au Canada se caractérise par l'égalité des chances et l'excellence.** Bien que de nombreux jeunes poursuivent leurs études au-delà de l'école secondaire, des écarts importants persistent dans les taux de poursuite d'études et d'obtention d'un diplôme postsecondaires, notamment chez ceux et celles dont le revenu familial est moindre ou qui vivent en milieu rural, chez certains groupes de minorités visibles et chez les jeunes Autochtones. La FRH investira dans des programmes et des partenariats qui permettront aux Canadien.ne.s de tracer leur propre parcours d'apprentissage et de carrière, et de réaliser leur plein potentiel.
- + **Rendre l'innovation canadienne contagieuse et incontournable.** La FRH s'engage à célébrer les réussites en matière d'innovation, tant au niveau national que local, et sous une forme élargie et inclusive, et à inspirer la prochaine génération de ceux et celles qui rêvent et qui vont de l'avant. Nous en sommes convaincus : les histoires sont essentielles. Mais à elles seules, elles ne suffisent pas. La reconnaissance de l'excellence des citoyen.ne.s en matière d'innovation doit donc s'accompagner de ressources financières réelles, d'outils et de mentorat adéquats, ainsi que de relations significatives pour les innovateurs.trices dans tous les secteurs, toutes les régions et toutes les étapes du processus. L'innovation, pour la FRH, c'est faire mieux en vue de créer des retombées positives, soit un sujet qui touche l'ensemble de la population canadienne, tous âges et secteurs confondus.
- + **Renforcer la société civile et la culture du bénévolat au Canada.** La FRH s'efforcera d'encourager chaque Canadienne et chaque Canadien à devenir un membre actif dans le renforcement de la collectivité, par l'entremise du bénévolat et du mentorat, en s'impliquant dans la vie publique et en veillant à la santé et au dynamisme de la société civile canadienne.



## LES MOYENS DE NOS AMBITIONS – UNE CAMPAGNE POUR LE POTENTIEL CANADIEN

Grâce aux investissements visionnaires d'entrepreneur.e.s et de philanthropes canadien.ne.s durant la dernière décennie, la FRH a pu amasser du financement provenant d'une diversité de secteurs. Au cours des 5 prochaines années, nous redoublerons nos efforts et nos investissements.

« Les moyens de nos ambitions » est le nom d'une campagne nationale de 125 M\$ visant à accélérer l'atteinte de notre ambition collective de rassembler et d'amener plus loin les gens, les causes et les organisations qui partagent des valeurs et un engagement communs pour un Canada meilleur.

Cette campagne nationale est ancrée dans les valeurs et les objectifs fondamentaux du plan stratégique 2023-2028 de la FRH, « Créer des possibilités, relier les collectivités ». Son objectif est d'accélérer l'atteinte et d'élargir la portée des priorités afin de bâtir un Canada meilleur.

## Priorités de la campagne

<b>CAMPAGNE « LES MOYENS DE NOS AMBITIONS »</b>	<b>+</b> Accélérer l'égalité des chances et l'excellence en apprentissage	<b>48 M\$</b>
	<b>+</b> Rendre l'innovation Canadienne incontournable	<b>30 M\$</b>
	<b>+</b> Favoriser un leadership qui inspire la confiance envers les institutions démocratique et la société civile	<b>37 M\$</b>
	<b>+</b> Solidifier la capacité de la FRH à avoir un impact et à être durable	<b>10 M\$</b>

## RENSEIGNEMENTS SUPPLÉMENTAIRES

[Fondation Rideau Hall](#)  
[La FRH](#)  
[Programmes](#)  
[Communauté](#)  
[Retombées](#)

[Historique](#)  
[Notre équipe](#)  
[Conseil d'administration](#)  
[Rapports annuels et états financiers](#)

## CONSEIL D'ADMINISTRATION

**Le très honorable David Johnston**, président  
**Huguette Labelle**, vice-présidente  
**L'honorable Rosalie Abella**  
**Zeba Ahmad**  
**Dominic Barton**  
**James Baxter**  
**Norie Campbell**  
**Elizabeth Cannon**  
**Mark Carney**  
**L'honorable Jean Charest**  
**Mark Cullen**  
**Paul Davidson**  
**L'honorable Elizabeth Dowdeswell**  
**Paul C. Genest**

**Anne-Marie Hubert**  
**Roberta Jamieson**  
**Hélène Laurendeau**  
**V. Paul Lee**  
**L'honorable John Manley**  
**John Montalbano**  
**Natan Obed**  
**Louie Porta**  
**Stephen Smith**  
**Abdullah Snobar**  
**Malik Talib**  
**Annette Trimbee**  
**Stephen Wallace**

## PRINCIPALES TÂCHES ET RESPONSABILITÉS

### Stratégie et planification à long terme

- + Concevoir, mettre en œuvre et surveiller les plans des programmes en cohérence avec les plans ministériels pour atteindre les objectifs organisationnels stratégiques annuels et à long terme.
- + Chapeauter la recherche, l'analyse et l'élaboration de recommandations stratégiques pour le CA, ses comités, la PDG et l'équipe de direction.
- + Être responsable de l'élaboration des politiques, des objectifs et des stratégies de la FRH en lien avec les activités de collecte de fonds.

### Collecte de fonds et finances

- + Être au cœur du développement de liens transformateurs avec les donateurs.trices.
- + Superviser la mise en œuvre de campagnes complètes, y compris la gestion efficace du cabinet de campagne.
- + Participer au développement de liens avec les donateurs.trices (dons majeurs, dons individuels, fondations, entreprises) pour solidifier les relations et les partenariats à long terme ainsi qu'accroître les dons et le bénévolat.
- + Soutenir l'équipe de direction dans l'élaboration du budget annuel et des plans organisationnels afin d'atteindre les objectifs des programmes, d'évaluer les progrès et de recommander et mettre en œuvre les changements appropriés au besoin.
- + Encadrer la création de stratégies et de canaux de communication et de marketing efficaces qui rejoindront tous nos groupes de donateurs.trices.
- + En collaboration avec TI, assurer l'entretien et la mise à jour des systèmes de TI relatifs aux collectes de fonds et aux donateurs.trices.
- + Être responsable des mesures de contrôle interne, de l'assurance qualité et de la fiabilité des processus et des systèmes dans les domaines sous sa responsabilité.

### Risque et conformité

- + Veiller au respect de la réglementation des organismes pertinents.
- + Créer, recommander, mettre en place et surveiller des systèmes de gestion du risque pour veiller à l'intégrité des pratiques de collecte de fonds et au respect des attentes des donateurs.trices.
- + Cibler et gérer les risques au moyen de stratégies d'atténuation adéquates.
- + De concert avec la haute direction, évaluer les risques financiers organisationnels et estimer leur probabilité et leurs répercussions.
- + Respecter toutes les échéances réglementaires et celles des ententes de financement.

### Gouvernance

- + Participer aux réunions du CA avec les président.e.s des comités pertinents (actuellement le comité de développement) et produire des rapports.
- + Représenter le personnel auprès des comités pertinents du CA, tisser des relations, agir comme partenaire des président.e.s et préparer les plans de travail et les réunions des comités.
- + Faire part de son analyse éclairée et proactive à la PDG et au CA.
- + Aider à préparer les rapports des comités et du CA, y compris les rapports statistiques et narratifs.
- + Réviser et mettre à jour la documentation relative aux politiques et aux procédures en lien avec les collectes de fonds et le développement.

### Leadership interpersonnel

- + Faire preuve de leadership et fournir une direction stratégique à l'équipe de la philanthropie de la FRH en veillant à l'efficacité de la formation, de la gestion, de l'évaluation et du soutien relativement au perfectionnement professionnel et à la satisfaction au travail.
- + Promouvoir une culture d'ouverture et de diversité qui favorise les rétroactions, le mentorat et le perfectionnement de manière régulière et opportune, en veillant à ce que le personnel comprenne comment les priorités individuelles contribuent plus largement aux objectifs organisationnels.
- + Établir et maintenir des relations efficaces avec un grand éventail de parties prenantes externes, y compris en travaillant de près avec la PDG et l'équipe de direction.

## QUALIFICATIONS ET COMPÉTENCES

### Connaissances, compétences et habiletés

- + Un grand degré d'intégrité et de fiabilité, doublé d'un jugement exemplaire.
- + Un grand sens de l'organisation et de la précision, et une capacité éprouvée à résoudre des problèmes et à gérer des projets complexes en respectant des normes d'excellence élevées.
- + Des compétences supérieures en gestion, jumelées à une solide expérience pour ce qui est de bâtir, mentorer, conseiller et mener des équipes impliquées et hautement performantes.
- + De bonnes connaissances sur les tendances, méthodes et principes de collecte de fonds, et une grande expérience dans la gestion de programmes de financement à grande échelle, y compris la planification d'événements annuels majeurs.
- + Une capacité à concevoir et à mettre en œuvre des structures de don complexes.
- + D'excellentes compétences interpersonnelles, et une capacité éprouvée à établir, inspirer, bâtir et maintenir des relations de travail solides et collaboratives au sein de la Fondation et avec les parties prenantes clés de la FRH, y compris le conseil d'administration, les bénévoles de longue date et les donateurs.trices (actuel.le.s et potentiel.le.s).
- + Une capacité éprouvée à communiquer efficacement et passionnément, de manière persuasive, crédible et soignée, avec divers types de publics, à la fois oralement et par écrit.
- + Une passion pour le Canada, pour le développement de communautés et pour l'importante et ambitieuse mission de la FRH.
- + Une expertise pertinente qui s'étend au secteur caritatif, philanthropique et sans but lucratif du pays ainsi qu'à l'environnement réglementaire.
- + Une capacité à travailler et à s'épanouir dans un environnement collaboratif.
- + Une feuille de route démontrant un engagement à faire avancer l'équité, la diversité et l'inclusion.
- + Un solide jugement entrepreneurial et de fortes aptitudes analytiques.
- + Beaucoup d'énergie, de l'enthousiasme et une solide capacité à travailler sous pression.
- + De la créativité, de la souplesse et une capacité à composer avec la complexité et l'ambiguïté.
- + Un esprit travaillant tourné vers les résultats et l'amélioration continue.

### Formation et expérience professionnelle

- + Au moins 8 ans d'expérience dans des postes de leadership en philanthropie.
- + Un diplôme de maîtrise ou une combinaison de formation, d'éducation et d'expérience pertinentes.
- + Une capacité avérée à diriger un programme de développement comparable, préférablement un programme d'envergure nationale comportant de multiples projets à administrer et à livrer.
- + Une grande expérience en gestion, y compris dans un poste de cadre supérieur où la responsabilité première était d'amasser des fonds et de tisser des liens avec des donateurs.trices.
- + De l'expérience dans l'organisation réussie de campagnes de financement complexes.
- + Une feuille de route établie pour ce qui est de cultiver, solliciter et gérer des dons versés par des particuliers, des entreprises et des fondations, idéalement dans les 7 chiffres ou plus.
- + Une solide expertise pour ce qui est de former, gérer, conseiller et motiver des employés et des bénévoles de manière à leur permettre de connaître du succès.
- + Un engagement envers la création de programmes de qualité et l'excellence de la gestion organisationnelle et de projets; capacité à atteindre des objectifs stratégiques et à gérer un budget.

### Compétences comportementales

- + Excellent esprit de service
- + Solides compétences pour influencer et persuader
- + Fibre entrepreneuriale
- + Flexibilité, capacité à s'adapter aux changements
- + Compétences culturelles
- + Diplomatie et jugement exemplaire
- + Intégrité et respect des normes éthiques les plus strictes

### Conditions de travail / Exigences d'ordre physique

- + Capacité à travailler occasionnellement les soirs et les fins de semaine, selon les besoins
- + Capacité à se déplacer régulièrement partout au pays



## NOTICES BIOGRAPHIQUES

### Teresa Marques, présidente et directrice générale



Teresa est une cadre supérieure, leader d'opinion et enseignante reconnue dans le secteur des organismes à but non lucratif. Elle dirige la Fondation Rideau Hall, un organisme de bienfaisance indépendant créé par le très honorable David Johnston. La vision de la FRH est celle d'un Canada meilleur et vise à relever les principaux défis auxquels le pays est confronté dans les domaines tels que l'équité en matière de formation, la création d'une culture d'innovation, le développement du leadership et la promotion du don et du bénévolat. Teresa est

une cadre supérieure qui a fait ses preuves et qui possède une grande expérience en matière de gestion du personnel, de dialogue avec les parties prenantes, de collecte de dons majeurs et de gestion financière. Elle est une conférencière de renom et s'exprime régulièrement dans les médias sur les questions relatives à la philanthropie canadienne, les habitudes de don et la gestion dans le secteur des organismes à but non lucratif.

Elle est enseignante à la G. Raymond Chang School for Continuing Education de la Toronto Metropolitan University et est titulaire de diplômes en histoire canadienne de l'Université d'Ottawa et de l'Université York, ainsi que d'un certificat de deuxième cycle de la School of Continuing Education de la Dalhousie University, avec une spécialisation en gouvernance des organismes à but non lucratif. En 2022, elle a été désignée comme l'une des premières lauréates du prix « Women of the Year » de DMZ.

Le service bénévole de Teresa s'est concentré sur les questions de développement communautaire et d'éducation. Elle a également siégé au sein de nombreux conseils d'administration locaux et nationaux. Elle occupe et a occupé des postes de direction dans des organismes tels que Fondations philanthropiques Canada, l'École nationale de théâtre, l'AFP Ottawa, les Services familiaux de Toronto et le Working Women Community Centre. Elle s'intéresse à l'évolution des modèles de don et des attitudes à l'égard de la philanthropie au Canada. Elle souhaite favoriser le changement social tout en renforçant le secteur des organismes à but non lucratif et la société civile dans son ensemble.

### Le très honorable David Johnston, président du conseil de la Fondation Rideau Hall



Le très honorable David Johnston a été le 28<sup>e</sup> gouverneur général du Canada. Durant son mandat, il a créé la Fondation Rideau Hall, un organisme de bienfaisance enregistré qui soutient le Bureau du gouverneur général dans sa volonté de rapprocher les Canadiens, de leur rendre hommage et de les inspirer.

Il assume à l'heure actuelle la présidence du conseil d'administration de la FRH. En 2018, il a été nommé le colonel du Royal Canadian Regiment. Avant son investiture au poste de gouverneur général, il a enseigné le droit pendant plus de 45 ans; il a occupé les fonctions de président de la Waterloo University pendant deux

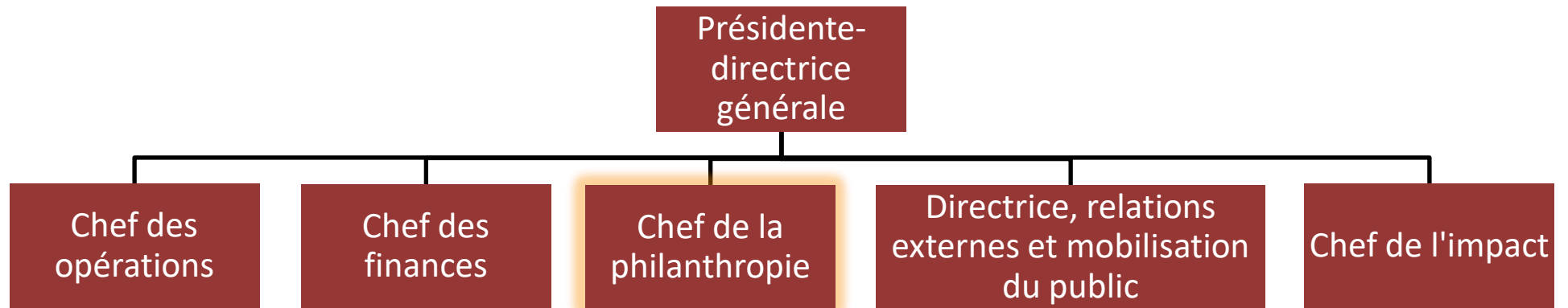
mandats et de principal de l'Université McGill pendant trois mandats. Il a aussi présidé l'Association des universités et collèges du Canada et la Conférence des recteurs et des principaux des universités du Québec.

Diplômé avec mention de Harvard en 1963, il en a été le premier non-Américain élu président du conseil des Overseers. Il a fait partie à deux reprises de l'équipe de hockey All-American et a été intronisé au temple de la renommée du sport de l'université.

Il est également diplômé des universités Cambridge et Queen's, en plus d'avoir reçu plus de trois douzaines de diplômes honorifiques. Il a signé ou cosigné plus de 30 livres. Il a été nommé Compagnon de l'Ordre du Canada en 1997. Il a présidé ou participé à de nombreux groupes de travail et comités provinciaux et fédéraux, en plus de siéger au conseil d'administration de plus d'une douzaine de sociétés publiques. M. Johnston et son épouse Sharon sont mariés depuis 59 ans; ils ont cinq filles et 14 petits-enfants.



## Fondation Rideau Hall – ORGANIGRAMME – Équipe de direction



## Fondation Rideau Hall – ORGANIGRAMME – Équipe de la philanthropie

